

MONTAGEANLEITUNG WAGEN KABELTRÄGER

Drehend für normalisierte Profile (IPN, IPE, IPS, ...)

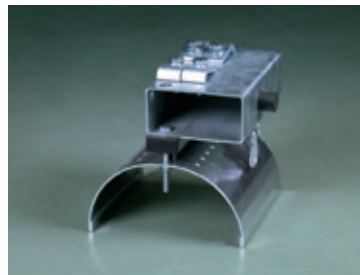
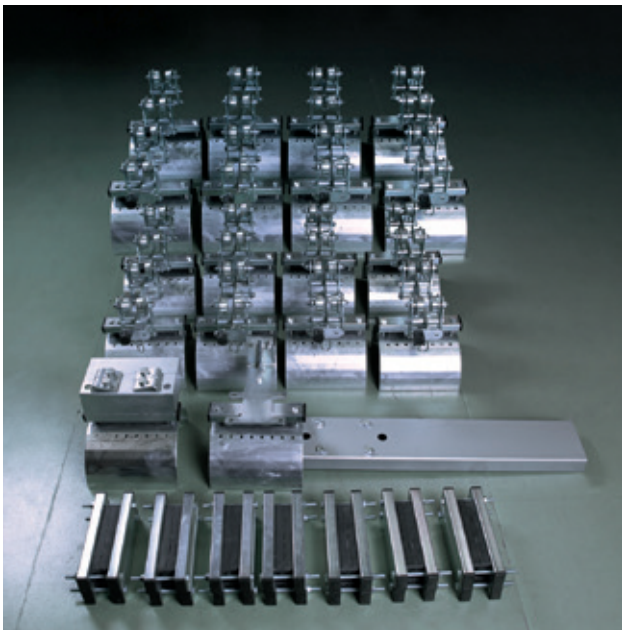
1) ALLGEMEINE SICHT DER KOMponentEN DER INSTALLATION.

A) FIXER WAGEN: Wird vorbereitet mit Fixierklammern, damit er am Räderprofil installiert werden kann.

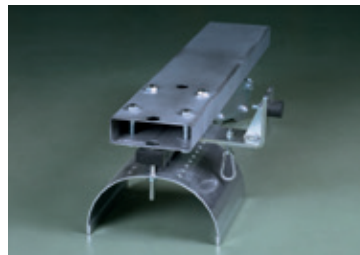
B) MITTLERER WAGEN: vorbereitet, um am vorgesehenen Räderprofil zu drehen.

C) SCHLEPPWAGEN: abei der Montage muss ein begleitender Wagenmitheber an den Kran oder an das zu versorgende Element angebracht werden. Dieser Arm muss wie auf der Skizze vier Löcher haben.

D) ANBRINGKLAMMER: Diese können fix (RGB-150) oder lösbar (RGB-90 y RGB-190) sein. Die ersten fixieren die elektrischen Kabel. Die zweiten lösen auf freie Weise durch die Schleifen, damit die Kabel korrekt ausgerichtet sind.



FIXER WAGEN



SCHLEPPWAGEN

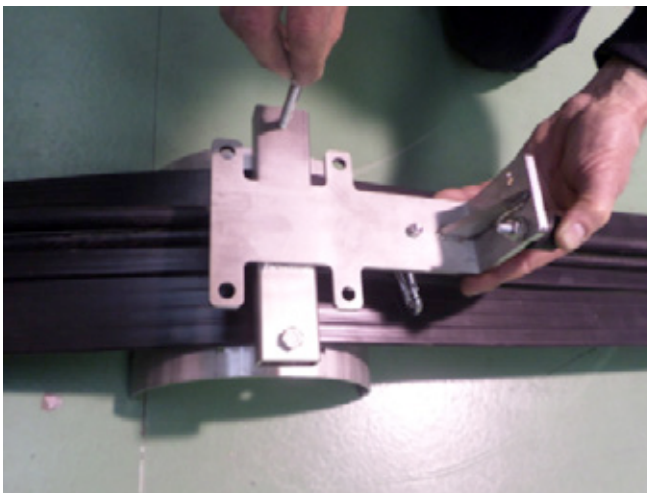


MITTLERER WAGEN

2) ANBRINGUNG DER KABEL, DIE ZUR INSTALLATION GEHÖREN.

Markieren Sie die Distanz X , welche zwischen den Wagen $X=2H$ sein sollte. Dabie ist H die Höhe der entsprechenden Schleife (siehe Figur 8). Trennen Sie die Fächer der Wagen und legen Sie das Paket der Kabel darauf.



3) ANBRINGUNG DER SCHRAUBEN

Hier geht es um die Verbindung des Körpers des Wagens mit seinem Fach. Ziehen Sie die Schraubenmutter auf alternative Weise an, bis die Kabel durch die Anziehgummis eng am Wagen liegen.

4) FIXIERKLAMMERN

Die Fächer enthalten die vorgesehenen Löcher, damit durch diese Klammern eingeführt werden können, um eine doppelte Sicherheit bei der Fixierung der Kabel zu haben.

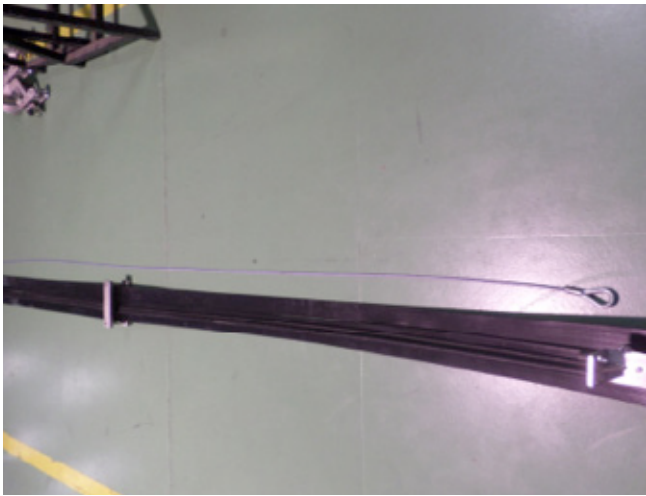
5) DIE AUSFÜHRUNG WIEDERHOLEN

Wiederholen Sie diesen Vorgang mit all den Wagen, die Teil der Installation sind.

6) ANBRINGUNG DER BEFESTIGUNGSKLAMMERN

a) Wenn es sich um diese der RGB-150 handelt, legen sie diese auf den Mittelpunkt der Distanz zwischen zwei Wagen und ziehen Sie die Schraubenmutter auf alternative Weise an, bis die Kabel eng anliegen.
b) Wenn es sich aber um die lösbaren Schleifen RGB-90 und RGB-150 handelt, legen Sie diese irgendwo darauf und Sie ziehen die Schraubenmutter an, damit sie frei auf der Länge des Kabels bewegen kann.

7) ANBRINGUNG DER ZIEHKAEL RGT-4



Seine Länge (L) wird durch die Höhe der Kabel in dem Projekt bestimmt. Sie werden schon in der Fabrik angepasst, damit Sie die Bewegung nicht beeinflussen und auf diese Weise kann verhindert werden, dass ein elektrisches Kabel reißt. ($L < X$)

Seine Enden haben Kauschen, welche mit den Wagen verbunden werden, mit Hilfe der mitgeführten Karabiner.

8) DETAIL DER ENDMONTAGE



An einem Ende des Balkens des Kugellagers werden die mittleren Wagen eingeführt. Danach wird der Schleppwagen angehängt – zwei an den fabrizierten Wagenmitheber. Nun muss manuell überprüft werden, ob alle Wagen gut funktionieren. Dazu bewegen Sie die Wagen in beide Richtungen, damit sie nicht ausgleisen können. Jedes Problem, das auftreten kann, sollte nun gelöst werden (Ausrichtung des Gefährtes, Überprüfung der Verbindungseinheiten)

9) ANBRINGUNG DES FESTEN WAGENS



Am Ende wird der fixe Wagen dazugefügt, der mit Fixiernägel ausgestattet ist, damit er mit dem Anziehen der Schrauben an die Balken des Kugellagers der Installation angebracht werden kann.